

Konjunkturstatistik, löner för statlig sektor, april 2009

Salaries in The Governmental Sector, April 2009

I korta drag

Löneökningen för statlig sektor var 2,6 procent

Den preliminära genomsnittliga månadslönen för hel- och deltidsanställda inom statlig sektor var 30 010 kronor under april 2009. Detta är en ökning med 2,6 procent sedan april 2008.

Inom civilförvaltningen ökade lönerna med 2,7 procent och för försvaret ökade lönerna med 1,3 procent.

För kvinnor inom statlig sektor ökade lönerna med 3,3 procent medan männens löner ökade med 2,2 procent.

Förändringstalen är baserade på skillnader mellan de definitiva lönerna 2008 och de preliminära lönerna 2009.

Antal sysselsatta minskade med 2,3 procent

Antalet sysselsatta inom den statliga sektorn var 219 860 under april 2009. Detta är jämfört med april 2008 en minskning med 5 170 personer eller 2,3 procent. De sysselsatta var fördelade på 111 610 kvinnor och 108 260 män.

Inom civilförvaltningen var antalet sysselsatta 198 330 under april 2009. Detta är jämfört med april 2008 en minskning med 4 650 personer.

Inom försvaret minskade antalet anställda med 460 personer till 20 070 under samma period.

Medlingsinstitutet
National Mediation Office

 **Statistiska centralbyrån**
Statistics Sweden

Christina Eurén, tfn 08-545 292 40/45,
christina.euren@mi.se
www.mi.se

Lena Larsson, SCB, tfn 019-17 60 19
lena.larsson2@scb.se
www.scb.se

Statistiken har producerats av SCB på uppdrag av Medlingsinstitutet (MI), som ansvarar för officiell statistik inom området.

ISSN 0082-0237 Serie AM – Arbetsmarknad. Utkom den 30 juni 2009.
URN:NBN:SE:SCB-2009-AM17SM0906_pdf
Tidigare publicering: Se avsnittet Fakta om statistiken.
Utgivare av Statistiska meddelanden är Mats Wadman, SCB.

Innehåll

Statistiken med kommentarer	3
Löner	3
Genomsnittlig månadslön och procentuell förändring fördelad efter heltid/deltid	3
Genomsnittlig månadslön och procentuell förändring fördelad efter myndighetsgrupper	3
Sysselsättning	4
Antal sysselsatta och procentuell förändring	4
Tabeller	5
1. Statlig sektor – genomsnittlig månadslön, fördelad efter myndighet, april 2009	5
2. Statlig sektor – genomsnittlig månadslön, inklusive retroaktiv lön, fördelad efter myndighet, april 2008	6
3. Statlig sektor – genomsnittlig månadslön fördelad efter näringsgren, april 2009	7
4. Statlig sektor – genomsnittlig månadslön, utveckling fr.o.m. april 2007 t.o.m. april 2009	8
5. Statlig sektor – antal sysselsatta fördelade efter myndighet, april 2009	9
6. Statlig sektor – antal sysselsatta fördelade efter län, april 2009	10
7. Statlig sektor – antal sysselsatta fördelade efter näringsgren, april 2009	11
Fakta om statistiken	12
Inledning	12
Detta omfattar statistiken	12
Objekt och population	12
Statistiska mått	12
Variabler	13
Redovisningsgrupper	13
Så görs statistiken	13
Statistikens tillförlitlighet	14
Bortfall	14
Täckning	14
Bra att veta	14
Spridningsformer	14
Primärmaterial	14
Annan statistik	14
In English	15
Summary	15
List of tables	15
List of terms	16

Statistiken med kommentarer

Löner

Löneutvecklingen mellan april 2008 och april 2009 var för hel- och deltidstjänstgörande 2,6 procent. Kvinnornas löner ökade med 3,3 procent och männen löner ökade med 2,2 procent. Den genomsnittliga månadslönen för deltidstjänstgörande i tabellen nedan är uppräknad till heltidslön.

Genomsnittlig månadslön och procentuell förändring fördelad efter heltid/deltid

	Genomsnittlig månadslön		
	April 2008	April 2009	%
Heltidstjänstgörande			
Kvinnor	27 530	28 450	+ 3,4
Män	31 180	31 870	+ 2,2
Totalt	29 480	30 240	+ 2,6
Deltidstjänstgörande			
Kvinnor	26 120	26 780	+ 2,5
Män	31 130	31 870	+ 2,4
Totalt	27 760	28 410	+ 2,4
Hel- och deltidstjänstgörande			
Kvinnor	27 290	28 170	+ 3,3
Män	31 180	31 870	+ 2,2
Totalt	29 260	30 010	+ 2,6

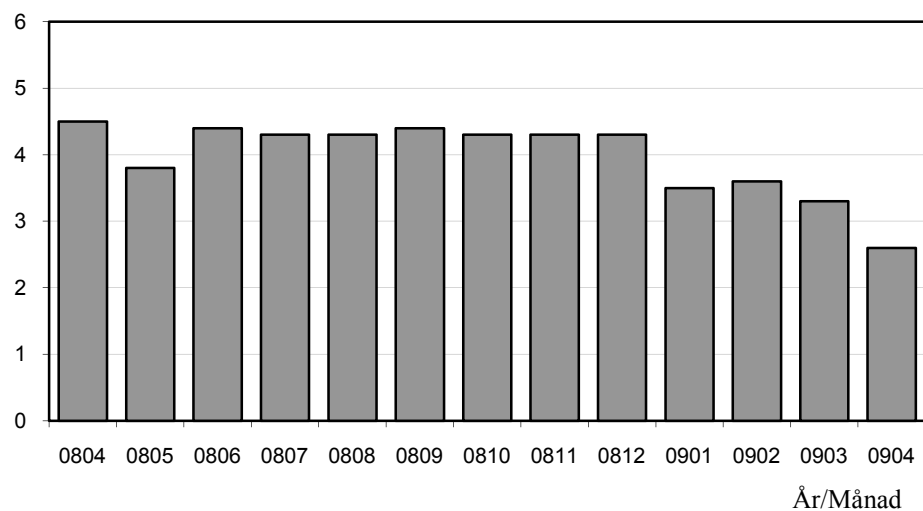
För civilförvaltningen ökade lönerna med 2,7 procent mellan april 2008 och april 2009. Försvarets löner ökade med 1,3 procent och löneökningen för den totala statliga sektorn var 2,6 procent för samma period.

Genomsnittlig månadslön och procentuell förändring fördelad efter myndighetsgrupper

	Genomsnittlig månadslön		
	April 2008	April 2009	%
Civilförvaltningen			
Kvinnor	27 250	28 140	+ 3,3
Män	31 130	31 890	+ 2,5
Totalt	29 100	29 890	+ 2,7
Försvaret			
Kvinnor	27 290	28 160	+ 3,2
Män	31 330	31 580	+ 0,8
Totalt	30 450	30 850	+ 1,3
Totalt			
Kvinnor	27 290	28 170	+ 3,3
Män	31 180	31 870	+ 2,2
Totalt	29 260	30 010	+ 2,6

Löneutveckling inom statlig sektor

Procent



Diagrammet ovan som visar löneutvecklingen inom den statliga sektorn baseras på preliminära löneuppgifter plus retroaktiv lön jämfört mot definitiva löneuppgifter 12 månader tidigare.

Sysselsättning

Antalet sysselsatta i den statliga sektorn minskade med 5 170 personer mellan april 2008 och april 2009. Civilförvaltningen minskade med 4 650 personer och försvarets minskning uppgick till 460 personer för samma period.

Från och med januari 2009 har delar av Vägverket och Banverket privatiserats.

Antal sysselsatta och procentuell förändring

	Antal sysselsatta		
	April 2008	April 2009	%
Civilförvaltningen	202 980	198 330	- 2,3
Omräknat till heltidspersoner	176 010	173 600	- 1,4
Försvaret	20 540	20 070	- 2,3
Omräknat till heltidspersoner	19 560	19 170	- 2,0
Totalt	225 030	219 860	- 2,3
Omräknat till heltidspersoner	196 920	194 080	- 1,4

Tabeller

1. Statlig sektor – genomsnittlig månadslön, fördelad efter myndighet, april 2009

1. Governmental sector – average monthly salary, by authority, April 2009

Myndighet	Genomsnittlig månadslön, kronor							Förändring från föregående år	
	Heltidstjänstgörande			Deltids- tjänst- görande Totalt	Hel- och deltidstjänstgörande			Kronor	Procent
	Kvinnor	Män	Totalt		Kvinnor	Män	Totalt		
TOTALT	28 454	31 868	30 237	28 414	28 174	31 868	30 011	753	2,6
HELSTATLIG VERKSAMHET	28 452	31 871	30 238	28 416	28 173	31 870	30 012	753	2,6
CIVILFÖRVALTNINGEN	28 429	31 900	30 127	28 337	28 141	31 894	29 889	791	2,7
Polisväsendet	26 415	30 055	28 759	27 372	26 321	30 041	28 641	52	0,2
Domstolsväsendet	29 128	38 656	31 940	27 255	28 942	38 663	31 768	1 500	5,0
Kriminalvården	24 199	24 596	24 423	26 790	24 317	24 861	24 616	320	1,3
Migrationsverket	26 418	28 239	27 127	26 940	26 366	28 360	27 108	873	3,3
Försäkringskassan	24 532	28 401	25 488	25 232	24 421	28 973	25 453	387	1,5
Skatteverket	28 199	32 551	29 937	27 185	27 707	32 555	29 453	1 260	4,5
Länsstyrelserna	27 523	30 181	28 639	26 889	27 324	29 974	28 386	1 327	4,9
Kronofogdemyndigheten	25 634	29 041	26 863	26 289	25 585	29 104	26 798	1 328	5,2
Tullverket	29 280	30 088	29 749	28 288	29 006	30 069	29 587	1 554	5,5
Universitet och högskolor	29 664	34 127	31 887	29 374	29 185	33 876	31 408	1 034	3,4
Lantbruksuniversitetet	28 391	32 875	30 579	28 637	28 138	32 739	30 262	835	2,8
Skogsstyrelsen	27 985	29 235	28 862	22 634	27 786	29 160	28 745	1 482	5,4 ¹
Banverket	30 736	30 926	30 889	31 235	30 672	30 963	30 903	1 759	6,0
Vägverket	31 243	34 837	33 598	31 260	30 787	34 780	33 349	1 401	4,4 ¹
Arbetsförmedlingen	27 193	28 299	27 649	26 204	26 948	28 245	27 441	-200	-0,7
Övriga myndigheter	31 333	34 858	32 906	29 481	30 845	34 625	32 470	1 063	3,4
FÖRSVARET	28 205	31 562	30 879	30 136	28 159	31 581	30 846	401	1,3
ÖVR STATLIGT LÖNE- REGLERAD VERKSAMHET	29 752	29 361	29 595	27 592	28 760	29 803	29 162	868	3,1

Förändringssiffrorna är baserade på skillnader mellan de definitiva lönerna 2008 och de preliminära lönerna 2009.

1) Förändringssiffran är påverkad av strukturella förändringar.

2. Statlig sektor – genomsnittlig månadslön, inklusive retroaktiv lön, fördelad efter myndighet, april 2008

2. Governmental sector – average monthly salary, including retroactive salary, by authority, April 2008

Myndighet	Genomsnittlig månadslön, kronor							Förändring från föregående år	
	Heltidstjänstgörande			Deltids-tjänst-görande Totalt	Hel- och deltidstjänstgörande			Kronor	Procent
	Kvinnor	Män	Totalt		Kvinnor	Män	Totalt		
TOTALT	27 530	31 183	29 476	27 755	27 286	31 179	29 258	1 273	4,5
HELSTATLIG VERKSAMHET	27 528	31 185	29 476	27 760	27 285	31 182	29 259	1 271	4,5
CIVILFÖRVALTNINGEN	27 501	31 134	29 321	27 674	27 253	31 127	29 098	1 251	4,5
Polisväsendet	26 181	30 111	28 717	27 158	26 084	30 086	28 589	1 066	3,9
Domstolsväsendet	27 425	37 623	30 444	25 976	27 273	37 552	30 268	700	2,4
Kriminalvården	23 840	24 285	24 094	26 409	23 963	24 563	24 296	1 124	4,9
Migrationsverket	25 602	27 211	26 238	26 205	25 548	27 375	26 235	722	2,8
Försäkringskassan	24 241	27 955	25 141	24 567	24 106	28 385	25 066	660	2,7
Skatteverket	26 899	31 270	28 645	26 062	26 486	31 261	28 193	968	3,6
Länsstyrelserna	26 055	28 906	27 281	25 494	25 890	28 730	27 059	971	3,7
Kronofogdemyndigheten	24 472	27 655	25 643	24 275	24 254	27 783	25 470	630	2,5
Tullverket	27 830	28 584	28 274	26 675	27 484	28 475	28 033	511	1,9
Universitet och högskolor	28 460	33 095	30 786	28 672	28 089	32 876	30 374	1 225	4,2
Lantbruksuniversitetet	27 529	31 937	29 708	28 129	27 323	31 866	29 427	1 050	3,7
Skogsstyrelsen	26 315	27 842	27 398	25 129	26 116	27 752	27 263	1 533	6,0
Banverket	28 611	29 243	29 127	29 532	28 603	29 279	29 144	761	2,7
Vägverket	30 786	32 362	31 980	31 548	30 512	32 449	31 948	3 941	14,1
Arbetsförmedlingen	27 461	28 574	27 931	26 268	27 095	28 512	27 641	1 743	6,7
Övriga myndigheter	30 203	33 798	31 834	28 707	29 737	33 570	31 407	1 370	4,6
FÖRSVARET	27 332	31 292	30 486	29 700	27 285	31 327	30 445	1 504	5,2
ÖVR STATLIGT LÖNE- REGLERAD VERKSAMHET	28 906	29 163	29 022	26 157	27 764	29 044	28 294	1 612	6,0

Förändringssiffrorna är baserade på skillnader mellan de definitiva lönerna 2007 och de definitiva lönerna 2008.

3. Statlig sektor – genomsnittlig månadslön fördelad efter näringsgren, april 2009**3. Governmental sector – average monthly salary by industry sector, April 2009**

Näringsgren/SNI 2007	Genomsnittlig månadslön, kronor							Förändring från föregående år	
	Heltidstjänstgörande			Deltids-tjänstgörande Totalt	Hel- och deltidstjänstgörande			Kronor	Procent
	Kvinnor	Män	Totalt		Kvinnor	Män	Totalt		
Totalt	28 454	31 868	30 237	28 414	28 174	31 868	30 011	753	2,6
F Byggverksamhet	30 736	30 926	30 889	31 235	30 672	30 963	30 903	1 472	5,0 ¹
K Finans- och försäkringsverksamhet	27 446	30 008	28 466	25 404	27 029	29 821	28 042	734	2,7
L Fastighetsverksamhet	31 221	30 695	30 840	30 280	31 163	30 667	30 809	664	2,2
M Juridik, ekonomi, vetenskap och teknik	25 874	33 999	30 117	30 113	26 080	34 013	30 117	32	0,1
N Arbetsförmedling m.m.	27 193	28 299	27 649	26 204	26 948	28 245	27 441	-200	-0,7
O Offentlig förvaltning och försvar; obl. socialförsäkring	28 228	31 561	29 980	28 037	27 975	31 590	29 791	705	2,4
84.1 Offentlig förvaltning	30 283	33 903	31 915	28 828	29 821	33 833	31 535	1 119	3,7
84.2 Offentliga tjänster	27 408	30 566	29 413	28 105	27 296	30 572	29 324	404	1,4
84.3 Obligatorisk socialförsäkring	24 532	28 401	25 488	25 232	24 421	28 973	25 453	387	1,5
P Utbildning	29 527	33 996	31 725	29 219	29 054	33 752	31 249	1 026	3,4
85.2 Grundskoleutbildning	27 575	29 119	28 000	24 799	26 914	28 436	27 284	1 213	4,7
85.4 Eftergymnasial utbildning	29 590	34 056	31 808	29 340	29 125	33 816	31 340	1 017	3,4
Q Vård och omsorg	26 511	26 673	26 595	27 951	26 460	27 315	26 898	288	1,1
R Kultur, nöje och fritid	27 965	28 842	28 378	25 530	27 508	28 521	27 961	1 210	4,5

Förändringssiffrorna är baserade på skillnader mellan de definitiva lönerna 2008 och de preliminära lönerna 2009.

1) Förändringssiffran är påverkad av strukturella förändringar.

4. Statlig sektor – genomsnittlig månadslön, utveckling fr.o.m. april 2007 t.o.m. april 2009

4. Governmental sector – average monthly salary, from April 2007 to April 2009

Mätmånad	Genomsnittlig månadslön, kronor			Förändring från föregående år, procent		
	preliminär	preliminär+retro	definitiv	preliminär mot preliminär	preliminär+retro mot definitiv	definitiv mot definitiv
apr-07	27 800	–	27 990	4,2	–	3,4
maj-07	27 890	–	28 060	4,2	–	3,7
jun-07	27 840	–	27 970	4,0	–	3,9
jul-07	27 850	–	27 970	4,0	–	3,8
aug-07	27 720	–	27 840	3,7	–	3,6
sep-07	27 910	–	28 010	3,1	–	3,0
okt-07	28 040	–	28 460	3,1	–	2,6
nov-07	28 100	–	28 510	2,7	–	2,5
dec-07	28 200	–	28 590	1,9	–	2,6
jan-08	28 200	–	29 020	1,7	–	3,8
feb-08	28 180	–	28 980	1,7	–	3,9
mar-08	28 230	–	28 970	1,8	–	3,7
apr-08	28 540	–	29 260	2,7	–	4,5
maj-08	28 590	29 140	–	2,5	3,8	–
jun-08	28 900	29 200	–	3,8	4,4	–
jul-08	28 920	29 180	–	3,8	4,3	–
aug-08	28 790	29 040	–	3,8	4,3	–
sep-08	29 030	29 250	–	4,0	4,4	–
okt-08	29 230	29 690	–	4,2	4,3	–
nov-08	29 400	29 750	–	4,6	4,3	–
dec-08	29 640	29 830	–	5,1	4,3	–
jan-09	29 810	30 030	–	5,7	3,5	–
feb-09	29 850	30 020	–	5,9	3,6	–
mar-09	29 840	29 940	–	5,7	3,3	–
apr-09	30 010	30 010	–	5,1	2,6	–

5. Statlig sektor – antal sysselsatta fördelade efter myndighet, april 2009

5. Governmental sector – number of employees by authority, April 2009

Myndighet	Antal					Förändring från föregående år	Heltidspersoner	
	Samtliga	Heltids- tjänstgörande		Deltids- tjänstgörande			Antal	Därav kvinnor, procent
		Kvinnor	Män	Kvinnor	Män			
TOTALT	219 864	80 716	88 743	30 890	19 515	-5 170	194 078	50,1
HELSTATLIG VERKSAMHET	219 428	80 556	88 635	30 783	19 454	-5 138	193 737	50,1
CIVILFÖRVALTNINGEN	198 331	76 334	73 667	30 021	18 309	-4 652	173 600	53,2
Justitiedepartementet	47 945	18 273	22 605	3 924	3 143	195	44 533	46,2
Polisväsendet	26 029	7 837	14 256	2 064	1 872	39	24 163	37,5
Domstolsväsendet	6 080	3 948	1 716	292	124	-223	5 912	69,9
Kriminalvården	9 996	3 599	4 666	928	803	420	9 025	45,0
Migrationsverket	2 934	1 529	971	319	115	-43	2 786	62,8
Utrikesdepartementet	2 753	1 417	910	349	77	259	2 510	62,2
Försvarsdepartementet	172	81	75	8	8	-4	163	52,1
Socialdepartementet	19 377	10 219	4 499	3 271	1 388	-515	17 402	70,6
Försäkringskassan	13 062	7 943	2 614	2 175	330	-501	12 264	77,3
Finansdepartementet	25 223	11 409	8 953	3 664	1 197	-606	23 795	59,0
Skatteverket	10 264	4 781	3 176	1 895	412	-527	9 660	64,0
Länsstyrelserna	5 693	2 644	1 923	788	338	275	5 343	59,8
Kronofogdemyndigheten	2 209	1 198	685	254	72	-238	2 120	65,2
Tullverket	2 037	728	1 003	218	88	-152	1 947	45,4
Utbildningsdepartementet	63 361	20 112	19 279	14 023	9 947	-390	48 763	53,4
Universitet och högskolor	59 251	18 046	18 154	13 306	9 745	-499	45 029	52,2
Jordbruksdepartementet	7 441	2 987	2 765	1 093	596	-217	6 589	54,0
Lantbruksuniversitetet	3 406	1 196	1 154	658	398	134	2 821	53,3
Skogsstyrelsen	903	251	605	25	22	-563	874	29,6
Miljödepartementet	4 446	1 691	1 771	597	387	131	4 100	51,5
Näringsdepartementet	13 784	3 894	8 235	864	791	-3 350	13 147	34,0
Banverket	6 260	1 136	4 740	192	192	-254	6 132	20,7
Vägverket	3 156	875	1 707	236	338	-3 935	2 910	35,1
Integrations- och jämställdhetsdepartementet	478	263	137	54	24	-11	436	66,7
Kulturdepartementet	3094	1184	995	601	314	-158	2571	56,6
Arbetsmarknadsdepartementet	10 257	4 804	3 443	1 573	437	14	9 591	61,3
Arbetsförmedlingen	9 341	4 374	3 099	1 489	379	186	8 730	61,7
FÖRSVARET	20 073	3 727	14 564	684	1 098	-464	19 171	21,5
RIKSDAGENS VERK	1 024	495	404	78	47	-22	967	55,8
ÖVR STATLIGT LÖNEREGLERAD VERKSAMHET	436	160	108	107	61	-32	341	61,3

6. Statlig sektor – antal sysselsatta fördelade efter län, april 2009

6. Governmental sector – number of employees by county, April 2009

Län	Antal					Förändring från föregående år ²	Heltidspersoner	
	Samtliga	Heltids- tjänstgörande		Deltids- tjänstgörande			Antal	Därav kvinnor, procent
		Kvinnor	Män	Kvinnor	Män			
TOTALT	219 864	80 716	88 743	30 890	19 515	-5 170	194 078	50,1
Stockholm	63 805	25 653	25 283	7 945	4 924	-1 470	57 352	52,2
Uppsala	14 800	4 797	5 412	2 730	1 861	-555	12 221	49,9
Södermanland	4 128	1 599	1 704	514	311	-47	3 747	50,8
Östergötland	10 861	3 808	4 658	1 468	927	-316	9 854	48,2
Jönköping	5 501	2 047	2 439	664	351	-242	5 105	48,5
Kronoberg	3 105	967	1 129	632	377	-163	2 560	50,5
Kalmar	3 269	1 168	1 332	507	262	69	2 873	49,9
Gotland	1 536	675	632	139	90	26	1 451	53,1
Blekinge	5 177	1 297	2 996	433	451	34	4 684	32,7
Skåne	24 061	7 990	8 932	4 238	2 901	22	20 120	50,3
Halland	3 882	1 179	1 775	654	274	-204	3 467	44,9
Västra Götaland	28 330	10 455	11 587	3 930	2 358	-431	25 193	50,0
Värmland	4 684	1 690	1 828	705	461	-186	4 110	50,4
Örebro	6 767	2 658	2 520	1 047	542	309	5 935	53,8
Västmanland	3 720	1 482	1 500	470	268	-222	3 384	51,9
Dalarna	4 740	1 768	1 887	660	425	-780	4 243	50,7
Gävleborg	4 970	1 983	2 005	584	398	-172	4 539	51,7
Västernorrland	6 522	2 761	2 621	799	341	-147	6 034	53,8
Jämtland	3 140	1 299	1 178	397	266	11	2 797	54,2
Västerbotten	8 528	2 789	2 994	1 621	1 124	-111	6 795	50,3
Norrbottnen	8 338	2 651	4 331	753	603	-595	7 611	40,0

2) Revidering av antal sysselsatta fördelade på län har gjorts för april 2008.

7. Statlig sektor – antal sysselsatta fördelade efter näringsgren, april 2009

7. Governmental sector – number of employees by industry sector, April 2009

Näringsgren/SNI 2007	Antal					Förändring från föregående år	Heltidspersoner	
	Samtliga	Heltids-tjänstgörande		Deltids-tjänstgörande			Antal	Därav kvinnor, procent
		Kvinnor	Män	Kvinnor	Män			
Totalt	219 864	80 716	88 743	30 890	19 515	-5 170	194 078	50,1
F Byggverksamhet	6 260	1 136	4 740	192	192	-4 005	6 132	20,7
K Finans- och försäkringsverksamhet	946	463	305	149	29	48	894	63,8
L Fastighetsverksamhet	1 079	264	703	45	67	-5	1 031	28,3
M Juridik, ekonomi, vetenskap och teknik	1 181	733	264	148	36	51	1 105	74,5
N Arbetsförmedling m.m.	9 341	4 374	3 099	1 489	379	186	8 730	61,7
O Offentlig förvaltning och försvar; obl. socialförsäkring	125 975	50 323	55 970	12 721	6 961	-732	117 947	49,6
84.1 Offentlig förvaltning	50 006	22 392	18 490	6 374	2 750	130	46 725	57,1
84.2 Offentliga tjänster	62 907	19 988	34 866	4 172	3 881	-361	58 957	38,0
84.3 Obligatorisk socialförsäkring	13 062	7 943	2 614	2 175	330	-501	12 264	77,3
P Utbildning	63 889	19 866	19 487	14 320	10 216	-474	48 908	52,9
85.2 Grundskoleutbildning	1 236	612	232	335	57	-39	1 088	75,6
85.4 Eftergymnasial utbildning	62 653	19 254	19 255	13 985	10 159	-361	47 820	52,4
Q Vård och omsorg	4 754	1 369	1 478	909	998	-51	3 679	48,7
R Kultur, nöje och fritid	3 334	1 258	1 121	635	320	-141	2 804	55,3

Fakta om statistiken

Inledning

Detta Statistiska meddelande (SM) ingår i den löpande konjunkturlöne-statistiken och avser löner och sysselsättning inom statlig sektor. Statistiken har producerats av Statistiska centralbyrån (SCB), på uppdrag av Medlingsinstitutet (MI), som från och med 2001 ansvarar för officiell statistik inom området. Syftet med undersökningen är att månatligen belysa löner och sysselsättning inom statlig sektor i termer av nivå och utveckling. SCB har sedan 1976 utfört en undersökning i varje kvartals mittmånad av sysselsättningen inom den statliga sektorn. Efter ett betänkande från 1987 års lönekommitté har SCB fått regeringens uppdrag att tillsammans med Konjunkturinstitutet (KI) utforma en kortperiodisk lönestatistik. Från och med februari 1991 utökades därför undersökningen till att även omfatta de anställdas löner. Det främsta syftet med den utökade undersökningen är att ge underlag för konjunkturbedömningar och för analys av kostnadsutvecklingen inom den statliga sektorn. Undersökningen är en totalundersökning och är från och med januari 2000 månatlig. Detta SM innehåller uppgifter för april 2009.

Detta omfattar statistiken

Objekt och population

Populationen består av sysselsatta inom statlig förvaltning, sysselsatta vid institutioner hänförliga till statlig sektor samt sysselsatta vid socialförsäkringsfonder. Undersökningspopulationen delas upp i sysselsättnings- respektive lönepopulation. I sysselsättningspopulationen ingår alla som var anställda med lön under mätmånaden. Undantagna är tjänstlediga som inte fick utbetald lön under mätmånaden och anställda i utlandet. I lönepopulationen ingår alla, förutom de undantagna i sysselsättningspopulationen, som var anställda med lön under mätmånaden och som då fyllt 18 men inte 65 år.

Statistiska mått

Statistiken i undersökningen redovisas i form av genomsnittliga månadslöner samt antalet sysselsatta. I månadslönen ingår grundlön, fasta- samt rörliga lönetillägg. I tabeller och tablåer redovisas genomsnittlig månadslön för heltidstjänstgörande, deltidstjänstgörande samt hel- och deltidstjänstgörande. Den genomsnittliga månadslönen beräknas som summan av de anställdas månadslön dividerat med summan av deras tjänstgöringsomfattning. Den beräknade genomsnittliga månadslönen är alltså ett mått på den genomsnittliga ersättningen för en arbetsinsats motsvarande heltid under en månad. För både genomsnittlig månadslön och antal sysselsatta redovisas förändringen från motsvarande månad föregående år. Förändringssiffrorna är baserade på oavrundade uppgifter.

Efter tolv månader fastställs den slutliga genomsnittliga månadslönen. Det innebär att hänsyn tas till retroaktiva löneutbetalningar. De preliminära månadslönerna korrigeras med de retroaktiva lönebeloppen och de definitiva månadslönerna beräknas.

Variabler

Genomsnittlig månadslön

Med månadslön avses ersättning för månad innan avdrag gjorts, där grundlön, fasta samt rörliga lönetillägg ingår. Övertidstillägg, traktamentsersättningar samt jour- och beredskapstillägg ingår inte i den genomsnittliga månadslönen.

Antal sysselsatta

Som sysselsatt räknas den som fått lön utbetald under mät månaden oberoende av tjänstgöringens omfattning eller anställningstidens längd och där lönen inte består av enbart tillägg eller retroaktiv lön.

Heltid/deltid

Som heltidstjänstgörande betraktas den som har en tjänstgöringsomfattning på 100 procent och som deltidstjänstgörande räknas den som har en tjänstgöringsomfattning på mindre än 100 procent.

Antal heltidspersoner

Antal heltidspersoner i en redovisningsgrupp beräknas som summan av tjänstgöringens omfattning dividerat med 100 för de anställningar som tillhör redovisningsgruppen i undersökningsmaterialet.

Kön

Kvinna eller man.

Myndighet

Myndigheterna redovisas enligt Sveriges statskalender 2009.

Län

Med län avses i normalfallet individens tjänsteställe. Länsindelningen följer den regionala indelning för år 2009.

Näringsgren

Näringsgren redovisas enligt Standard för svensk näringsgrensindelning 2007, SNI 2007. Denna standard har som bas EU:s reviderade näringsgrensstandard, NACE Rev.2 (NACE = Nomenclature Générale des Activités Economiques dans les Communautés Européennes).

Redovisningsgrupper

I SM-statistiken sker indelning på myndigheter, län, näringsgren (SNI 2007), kön och hel- respektive deltidstjänstgörande. Specialbearbetning kan göras på en finare redovisningsnivå eftersom materialet är totalräknat.

Så görs statistiken

Uppgifterna samlas in från olika administrativa datalönesystem. Det insamlade materialet genomgår en manuell och maskinell redigering i syfte att kontrollera uppgifternas rimlighet. För respektive myndighet jämförs uppgifterna mot de inkomna uppgifterna föregående månad. Vid tveksamheter tas kontakt med myndigheten för att få en bekräftelse på att uppgifterna är korrekta eller för att justera eventuella felaktigheter.

Statistikens tillförlitlighet

Bortfall

Bortfall utgörs av icke inrapporterade anställda. Utöver dessa finns det några myndigheter och främst stiftelser eller institutioner som inte har lönesystem som klarar av att leverera de efterfrågade statistikuppgifterna. Dessa uppskattas bestå av cirka 2 900 personer, vilket motsvarar cirka 1,3 procent.

Täckning

Vid uppdelning mellan olika sektorer uppstår ibland tveksamheter om vilken sektor en enhet ska tillhöra. Vissa mindre enheter kan då ”ramla mellan stolarna”.

Bra att veta

Spridningsformer

Undersökningen presenteras huvudsakligen i detta Statistiska meddelande samt i de statistiska databaserna <http://www.ssd.scb.se/databaser/makro/start.asp>

Primärmaterial

Uppgifterna är sekretesskyddade varför uppgifterna om enskilda individer inte lämnas ut till någon annan än individen själv. I undantagsfall efter särskild prövning kan forskare få tillgång till avidentifierat individmaterial för egna bearbetningar. Avidentifieringen görs då så att enskilda individer inte kan urskiljas.

Annan statistik

SCB producerar även motsvarande konjunkturstatistik för privat sektor samt för kommuner och landsting. Detta redovisas bland annat i Statistiska meddelanden för respektive undersökning. Löneuppgifter för den statliga sektorn redovisas också på årsbasis. Arbetskraftsundersökningarna (AKU) ger statistik över sysselsättningen för hela ekonomin. Det finns även en företagsbaserad kvartalsstatistik över sysselsättning för hela arbetsmarknaden (KS). Ovanstående undersökningar publiceras också i statistiska meddelanden serie AM.

På SCB:s webbplats www.scb.se finns för varje produkt en flik benämnd ”Om statistiken”. Där finns beskrivning och dokumentation av statistiken tillgänglig.

In English

Summary

The average monthly salary for salaried employees in the governmental sector was SEK 30 010 during April 2009. Since April 2008, the monthly salary has increased by an average of 2.6 percent. For women the salaries increased by an average of 3.3 percent and for men the salaries increased by an average of 2.2 percent.

During April 2009 a total of about 219 860 persons were employed in the governmental sector, 5 170 less than April 2008. About 111 610 of these employees were women and 108 260 were men.

Since 1976 Statistics Sweden (SCB) has collected data for the middle of the month of each quarter on employment in the governmental sector. The data are used mainly in producing various employment estimates and forecasts for use in the national budgets and long-range forecasts.

After a report from the Wages and Salaries Committee in 1987, Statistics Sweden and the National Institute of Economic Research received a government commission to develop short-term statistics on wages and salaries. In February 1991 the survey expanded to include also the wages and salaries paid to employees. The main aim of the expanded survey is to provide a basis for estimations of economic trends and for analyses of cost trends in the governmental sector. Since 2001, the survey is carried out by Statistics Sweden at the request of the National Mediation Office. Since January 2000 the survey has been conducted on a monthly basis.

The population consists of employees with state-regulated wages or salaries at all government authorities, government ministries, public utilities and national insurance offices. The target population is divided into employment population and salary population.

List of tables

1. Governmental sector – average monthly salary, by authority, April 2009	5
2. Governmental sector – average monthly salary, including retroactive salary, by authority, April 2008	6
3. Governmental sector – average monthly salary by industry sector, April 2009	7
4. Governmental sector – average monthly salary, from April 2007 to April 2009	8
5. Governmental sector – number of employees by authority, April 2009	9
6. Governmental sector – number of employees by county, April 2009	10
7. Governmental sector – number of employees by industry sector, April 2009	11

List of terms

antal	number
Arbetsmarknadsdepartementet	Ministry of Employment
civilförvaltningen	Civil service
deltidstjänstgörande	part-time employees
Finansdepartementet	Ministry of Finance
Försvarsdepartementet	Ministry of Defence
försvaret	Defence Organization
heltidstjänstgörande	full-time employees
Integrations- och jämställdhetsdepartementet	Ministry of Integration and Gender Equality
Jordbruksdepartementet	Ministry of Agriculture, Food and Fisheries
Justitedepartementet	Ministry of Justice
Kulturdepartementet	Ministry of Culture
kvinnor	Female
län	County
Miljödepartementet	Ministry of the Environment
myndighet	Authority
månadslön	monthly salary
män	Male
Näringsdepartementet	Ministry of Enterprise, Energy and Communications
näringsgren	industry sector
heltidspersoner	full-time equivalents
Riksdagens verk	The Parliament Agencies
samtliga	total, all
Socialdepartementet	Ministry of Health and Social Affairs
statlig sektor	governmental sector
statlig verksamhet	government activity
summa	Sum
sysselsatta	Employees
Utbildningsdepartementet	Ministry of Education and Research
Utrikesdepartementet	Ministry for Foreign Affairs
totalt	total
övrig statligt lönereglerad verksamhet	state-subsidized activity